

令和4年度 森林・山村多面的機能発揮対策交付金事業 事業説明

●次第●

- 1.事業概要
- 2.申請から実績報告までの流れ
- 3.3年間の活動について（注意点）
- 4.申請書類の様式説明と注意点
- 5.実績書類の様式説明と注意点

1.事業概要

森林は

- ・土砂災害の防止
- ・水源の涵養
- ・生物多様性
- ・休養の場

など多面的な機能

→維持するため、森林を適正に整備・保全することが重要

長崎県面積

約413千ha / 約242千ha

森林率59%

約104千haが人工林(ヒノキ・スギ)

人工林率43%

しかし、

- ・山村の過疎化・高齢化
- ・木材自給率の低下
- ・森林との関わりが希薄
- ・森林の手入れがされず放置

→ 藪化の進行や竹の侵入森林が問題

そのため、

- ・森林ボランティア
- ・地域住民
- ・民間団体などが行う
里山林保全や森林資源活用の為の活動に

国・県・市町が活動費用を支援

長崎県での活動団体

● 対馬市 2/5 団体



● 壱岐市 3/5 団体

● 小値賀町 0/1 団体

● 新上五島町 0/1 団体



● 五島市 13/19 団体

● 平戸市 1/3 団体

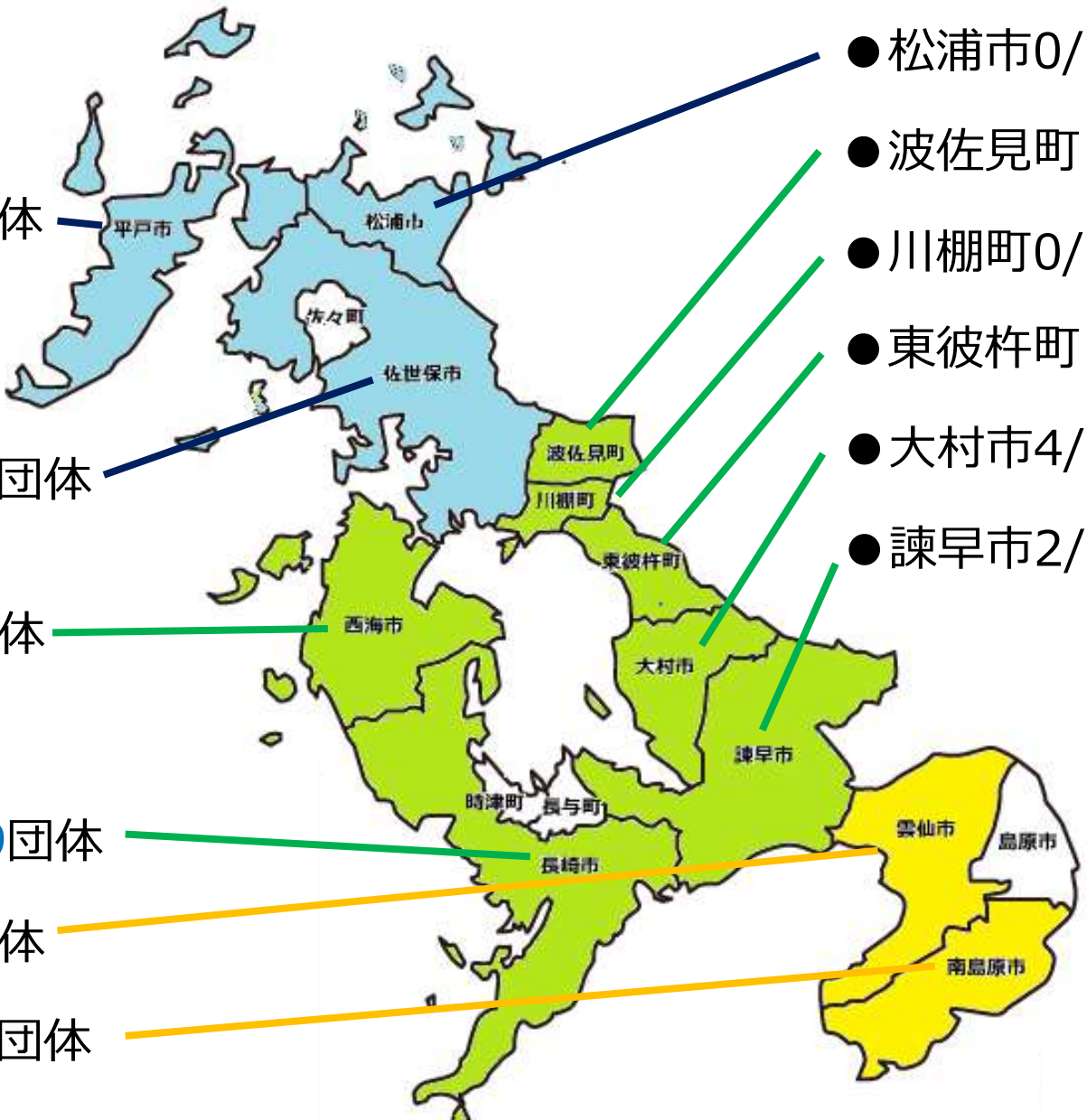
● 佐世保市 2/8 団体

● 西海市 1/3 団体

● 長崎市 15/29 団体

● 雲仙市 5/6 団体

● 南島原市 1/2 団体



● 松浦市 0/1 団体

● 波佐見町 1/4 団体

● 川棚町 0/3 団体

● 東彼杵町 1/4 団体

● 大村市 4/5 団体

● 諫早市 2/10 団体

令和4年3月時点 51/111 (黒:活動団体 / 青:活動団体+活動終了団体)

事業の対象となる活動のタイプ

メインメニュー

- ① **【地域環境保全タイプ】**
 - ①-1 里山林保全
 - ①-2 侵入竹除去・竹林整備
- ② **【森林資源利用タイプ】**

サブメニュー（メインメニューと組合せが必要）

A **【森林機能強化タイプ】**

B **【関係人口創出・維持タイプ】**

メインメニュー

①-1 地域環境保全タイプ

【里山林保全】

里山林の整備活動

交付金の対象となる活動

- ・ 雑草木の刈払い・集積・処理
- ・ 風倒木・枯損木の除去・集積・処理
- ・ 落ち葉掻き、地拵え、植栽
- ・ 不要萌芽の除去
- ・ 土留め・鳥獣害防止柵等の設置
- ・ 簡易な作業道の作設・改修
- ・ 安全講習
- ・ 活動結果のモニタリング 等



メインメニュー

①-2 地域環境保全タイプ **【侵入竹除去・竹林整備】**

侵入竹の伐採・除去、荒廃竹林の整備

交付金の対象となる活動

- ・竹・雑草木の伐採・搬出・処理・利用
- ・安全講習
- ・活動結果のモニタリング 等



メインメニュー

② 【森林資源利用タイプ】

里山林の整備と未利用資源の活用

交付金の対象となる活動

- ・ 雑草木の刈払い・集積・処理
- ・ 簡易な作業道の作設・改修
- ・ 木質バイオマス・炭焼き・しいたけ原木・未利用資源の伐採・搬出・加工
- ・ 特用林産物の植付・播種・採集
- ・ 安全講習
- ・ 活動結果のモニタリング 等



サブメニュー

A【森林機能強化タイプ】

森林整備のための作業道の作設・鳥獣害防止柵の設置

交付金の対象となる活動

- ・ 鳥獣害防止柵の設置
- ・ 作業道の作設・改修
- ・ 活動に必要な森林調査・見回り 等



サブメニュー

B 【関係人口創出・維持タイプ】

関係人口（地域外居住者）と一緒に森林整備活動及び森林資源利用活動

交付金の対象となる活動

- ・ 地域外関係者との活動内容の調整
- ・ 地域外関係者受入れのための環境整備
- ・ 活動に必要な森林調査・見回り 等



※助成対象は10名以上（10名以下の場合、交付金の対象外）
実績の際は名簿をご提出ください。



B 【関係人口創出・維持タイプ】

①事前打合せ



②受入準備(整備等)



③森林整備及び森林資源活動



④意見交換



交付金の単価

活動推進費(1年目のみ)

国	県	市町	交付金合計
112,500	18,750	18,750	150,000(最大)

単価：円

【里山林保全】・【森林資源利用】

	国	県	市町	交付金合計
1年目	120,000	20,000	20,000	160,000
2年目	115,000	19,167	19,167	153,334
3年目	110,000	18,334	18,334	146,668

1ha辺り
単価：円

交付金の単価

【侵入竹除去・竹林整備】

	国	県	市町	交付金合計
1年目	285,000	47,500	47,500	380,000
2年目	265,000	44,167	44,167	353,334
3年目	245,000	40,834	40,834	326,668

1ha辺り
単価：円

【森林機能強化タイプ】（1～3年目）

国	県	市町	交付金合計
800	134	134	1,068

1m辺り
単価：円

【関係人口創出・維持タイプ】（1～3年目）

国	県	市町	交付金合計
50,000	8,334	8,334	66,668

年間
単価：円

申請の条件

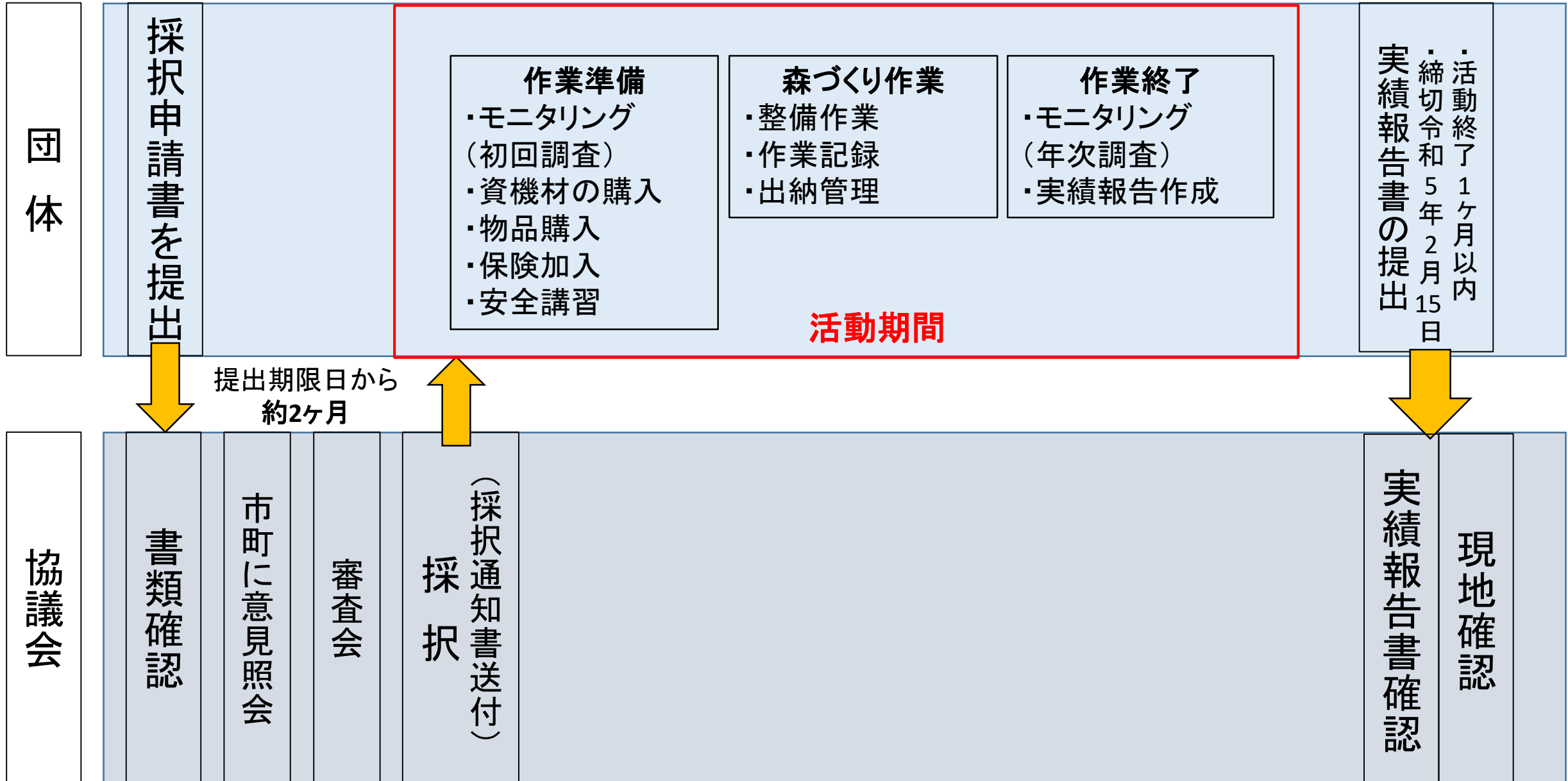
- 3人以上で団体を結成（規約ひな形あり）
- 対象面積が 0.1 ha（1,000m²）以上
- 森林経営計画の対象外
- 3年間の活動ができる

令和4年度 採択申請書提出期限（予定）

	申請期限（予定）	活動開始（予定）
1回目	令和4年4月27日（水）	令和4年7月末
2回目	令和4年6月末	令和4年9月末
3回目	令和4年8月末 （新規団体のみ）	令和4年11月末

※変更になる可能性がございます。

2.申請から実績報告までの流れ



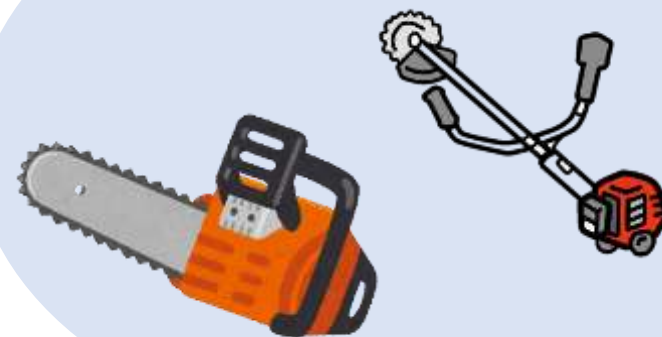
活動期間：作業準備

モニタリング(初回調査)



活動前の状態を
把握するために
調査対象地を調査

資機材の購入



安全講習



安全に作業を
行うための
講習を団体で行います

保険の加入



活動期間が
対象となります

物品購入



ヘルメット、作業手袋
安全靴、手ノコ、
鎌、燃料 等
安全装備・森づくり作業
に必要なもの

活動期間：森づくり作業

整備作業



作業記録



- ・活動日毎に1枚（集合写真）
- ・活動場所毎に写真全3枚（作業前・作業中・作業後）が必須

出納管理



※領収書の宛名は団体名

作業の際はどんな活動でも
安全装備をしてください。



活動期間：作業終了

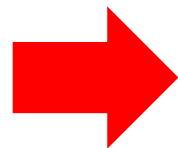
モニタリング(年次調査)



活動後に
対象地の初回調査との
比較必要

初回調査

年次調査



実績報告書作成



- ・活動終了1か月以内
- ・令和5年2月15日（水）までに協議会に提出

提出書類

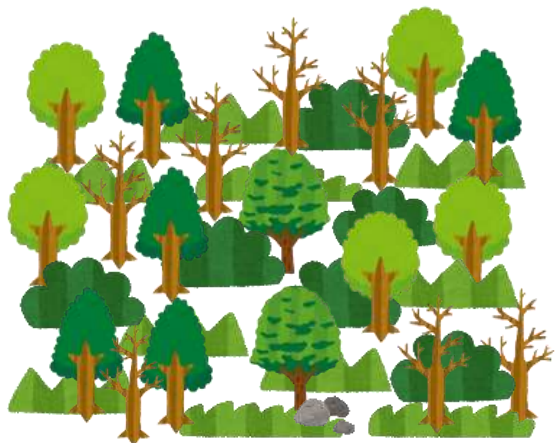
- 1.実施状況報告書
- 2.活動記録
- 3.作業写真整理帳
- 4.金銭出納簿
- 5.モニタリング結果報告書
- 6.実施状況整理票
- 7.効果チェックシート
- 8.交付金交付申請書

4.3年間の活動について（注意点）

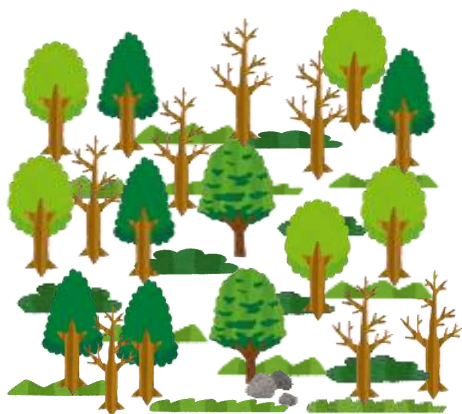
同一活動地での交付金が出る整備は3年間で終了となります。

採択申請書の計画に沿って、**活動地全体**を整備する必要があります。

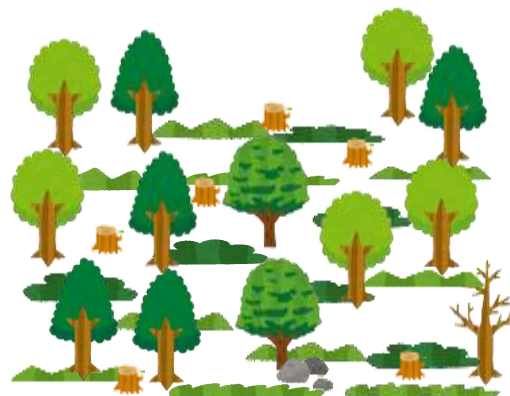
活動前



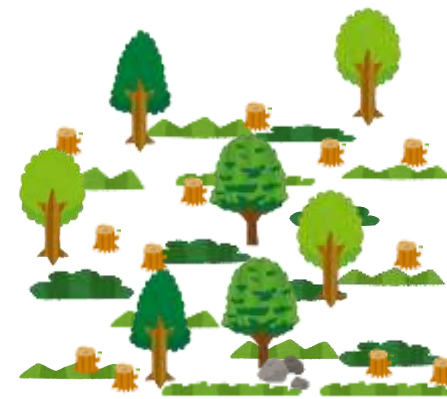
1年目（初年度）



2年目

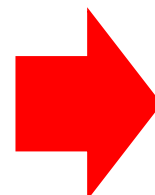
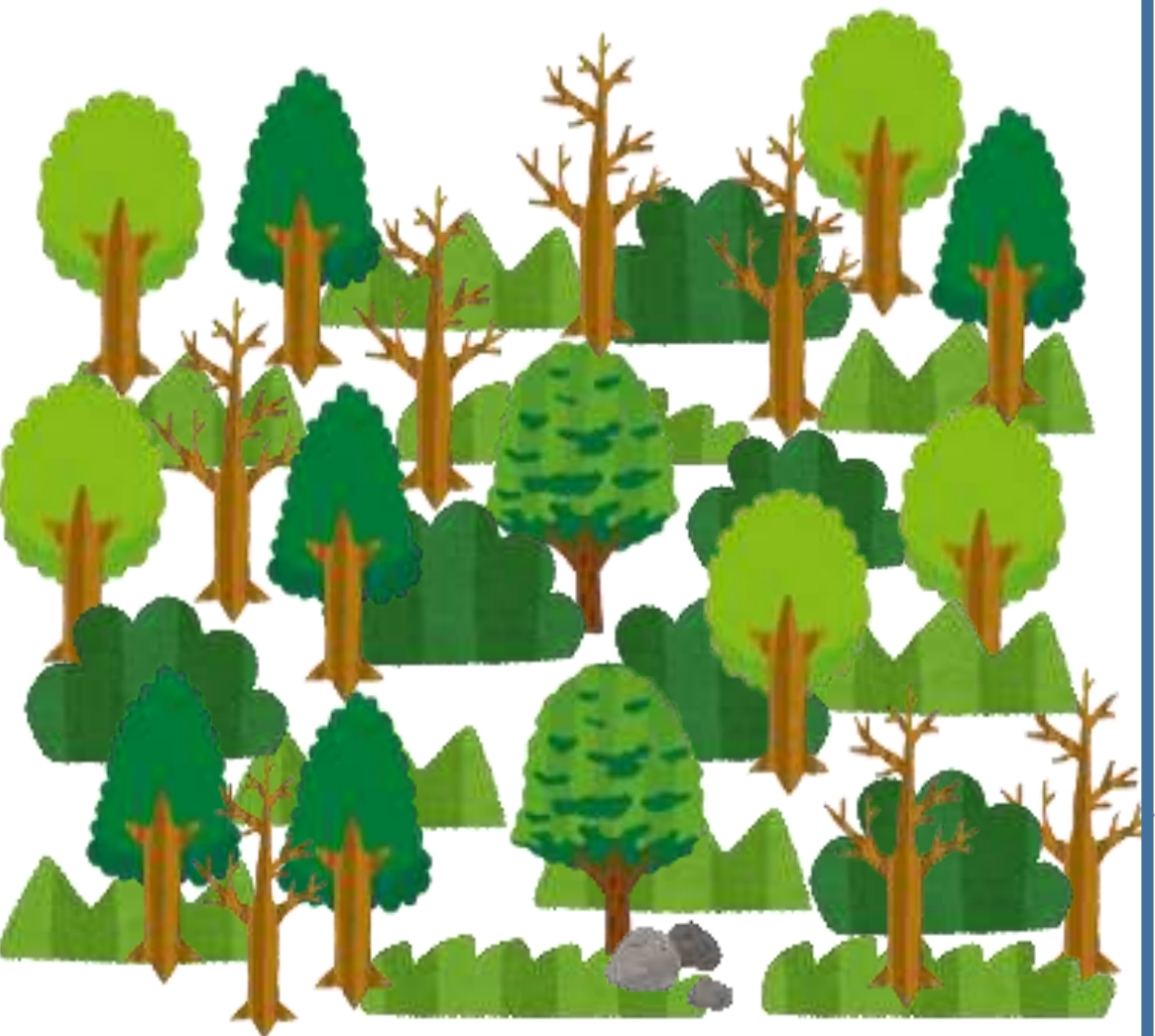


3年目（整備終了）



×全額交付とならない活動活動（整備）の進め方
（一部の活動地をしっかりと整備し、手付かずがある場合）

活動前（1.0ha）



未整備（0.7ha）



整備済（0.3ha）

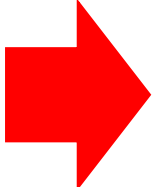


×全額交付とならない活動（整備）の進め方

活動前（1.0ha）



里山林保全（1.0ha）
交付金：160,000円



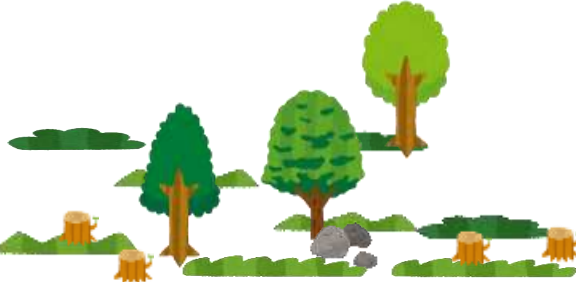
×未整備（0.7ha）



里山林保全（0.7ha）
交付金：112,000円

交付金対象外

○整備済（0.3ha）



里山林保全（0.3ha）
交付金：48,000円
が交付金額となる

4.申請書類の様式説明と注意点

申請に必要な書類

※計画図・現況写真以外の様式は、ホームページでダウンロードできます。

	提出書類	令和3年度	令和4年度
1	申請者概要		
2	採択申請書	様式第12号	別紙3 様式第11号
3	活動計画書	様式第11号	別紙3 様式第10号
4	資機材購入表		
5	参加同意書	別紙	様式第8号 別紙
6	規約	様式第9号	別紙2 様式第8号
7	協定書	様式第10号	別紙2 様式第9号
8	計画図（1/5000以上）		
9	現況写真（各タイプ3枚以上）		
10	個別規範：林業 事業者向けチェックシート		

令和4年度からの変更（申請書類）

	提出書類	内容
1	申請者概要	
2	採択申請書	<施行注意>の欄に追記あり
3	活動計画書	「地域の活性化への寄与」の欄が、「地区の概要・取組の背景」の欄へ組み込まれました。
4	資機材購入表	
5	参加同意書	様式番号のみ変更
6	規約	様式番号のみ変更
7	協定書	「5年以内の転用の場合は返還になる」旨の追記あり
8	計画図（1/5000以上）	
9	現況写真（各タイプ3枚以上）	
10	個別規範：林業 事業者向けチェックシート	

1.) 申請者概要

森林・山村多面的機能発揮対策事業 申請者概要			
長崎森林・山村対策協議会			
ふりがな	〇〇まちのしんりんをまもるかい		
活動組織名	〇〇町の森林を守る会		
ふりがな	※履書き等がある場合は、併せて記入してください。 しんりん たろう		構成員数 6名
代表者氏名	森林 太郎		
団体住所	〒 850-0028 長崎市勝山町37番地		
連絡先	TEL: 095-895-9119	FAX: 095-895-8654	
ふりがな	しんりん はなこ		連絡可能時間帯 9-18時まで
事務担当者氏名	森林 花子		
連絡先	TEL: 095-895-9119		
	FAX: 095-895-8654		
	携帯電話: 090-****-****		
	E-mail: nagasaki.shinrin-sanson.jp/		
活動の場所	長崎市〇〇町にある市有林		

協議会が皆様方と連絡を取るのに必要な情報で書類の一式の表紙となります。

携帯電話・メールアドレスをお持ちの方はできるだけ記入をお願いします。

※現地の確認、書類の修正等のやり取り等で使用します。

住所・電話番号・メールアドレスを変更した場合は協議会にご連絡ください。

2.) 採択申請書 (別紙3 様式第11号)

(別紙3 様式第11号)

令和 年 月 日

長崎森林・山村対策協議会
会長 永田 明広 殿

活動組織名:
代表者名:
活動年数: 年目

令和 年度 森林・山村多面的機能発揮対策交付金に係る採択申請書

森林・山村多面的機能発揮対策実施要領（平成25年5月16日25林整森第74号林野庁長官通知）別紙3の第5の4（1）に基づき、下記のとおり森林・山村多面的機能発揮対策交付金の採択を申請する。

記

1. 活動組織名

2. 協定の対象となる森林の位置

3. 担当者名・電話番号（連絡がとれる担当者及び電話番号を記載）

事務担当者名	<input type="text"/>	電話番号（携帯）	<input type="text"/>	(FAX)	<input type="text"/>
--------	----------------------	----------	----------------------	-------	----------------------

4. 森林・山村多面的機能発揮対策交付金 ※県・市町支援額: 国の1/6額 端数切上げ

取組メニュー	国のみの 交付金額	森林面積等	国 交付金額	県支援額 (国の1/6額)	市町支援額 (国の1/6額)	交付金 合計
活動推進費	112,500 円	初年度のみ	0 円	0 円	0 円	0 円
地域環境保全タイプ (里山林保全)	里山林・森林管理 初年度120,000円 2年目110,000円 3年目110,000円	0.0 ha	0 円	0 円	0 円	0 円
地域環境保全タイプ (侵入竹除去・竹林整備)		0.0 ha	0 円	0 円	0 円	0 円

黄色の箇所のみをご記入ください。

※記入したところは白くなります

活動年数の記入

※活動年数で交付単価が異なります

活動推進費

※3カ年計画の初年度（1年目）のみ

4年目以降に場所を変え、新たに3カ年計画を立てる場合は初年度（4年目）に交付されます。

2.) 採択申請書（別紙3 様式第11号）

B. 月別スケジュール												
取組内容	4月	5月	6月	7月	8月	9月	10月	11月	12月	1月	2月	3月
1. 活動推進費						← 推進会議、現地調査、モニタリング						
2. 実践活動						← 雑草木の刈払い、枯れ木の除去						
A-1 地域環境保全タイプ (里山林保全)						← 枯れ竹の除去、竹林整備						
A-2 地域環境保全タイプ (里山竹除き、竹林整備)						← 関係人口創出・維持タイプ						
B 森林資源利用タイプ						← 関係人口創出・維持タイプ						
C 森林機能強化タイプ						← 関係人口創出・維持タイプ						
D 関係人口創出・維持タイプ						← 関係人口創出・維持タイプ						
3. 資機材・施設の整備等						← チェーンソー2台、刈払機1台購入						
T. 安全講習等の名称及び内容												
講習の名称	講習の内容										実施月	
林業研修取り扱い講習	刈草機・チェーンソーの使い方や安全な作業について										9月	
8. 関係人口創出・維持タイプの概要及び研修内容												
【地域外関係者の概要】												
□□ポロニア田舎 12名												
【研修内容】												
事前打合せ・実地調査後、研修地の里山林及び竹林にて、□□町の森林を守る会の構成員と地域外の関係者による林業研修（雑草木の刈払い・除伐、竹林整備等）を行う。また、谷見火災にて、作業等の危険・被害等を感じ合ふ。研修を通じて田舎町の火災を察知するとともに安全な作業の技術・知識を向上させ、今後の研修に反映させる。												

月別スケジュール
何月から何月まで、どんな活動を行うか
をご記入ください
※概算払い等の際に必要となりますので、できるだけ正
確にご記入ください

安全講習会
活動場所の森林内で活動月に実施

関係人口創出・維持タイプ
1.参加者名の記入（10名以上必要）
2.活動内容を記入

3.) 活動計画書 (別紙3 様式第10号)

森林・山村多面的機能発揮対策交付金に係る活動計画書	
1. 組織名	〇〇町の森林を守る会
2. 所在地	県崎市勝山町37番地
3. 地区の概要、取組の背景等・地元の自治体、自治会、集落等のニーズに対応するなど地域の活性化への寄与等	活動地である県崎市〇〇町にある市有林は、森に廻る登山道として県崎市民に多く利用されている。活動対象森林は私有林であるが、市でも十分な管理が行えていない箇所であり、現地のスギ林や杉林の荒廃が激しく、森林の多面的機能が発揮されないだけでなく、登山道は増くで防犯上も不安である。この地域の森林を整備することで森林の持つ多面的機能の発揮や整備することにより明るく歩きやすい登山道となることで、家庭連れや高齢者の憩いの場として利用してもらうことで、森林保全の周知を目的として取り組んでいく。
4. 取組概要	健全な活動を前提とし、1年目は荒廃した竹林や人工林の枯竹や枯倒木を整理していき、2年日以降人工林については適正な本営まで間伐を行っていく。また、竹林については土砂が流出しない程度で段階的に伐採していく。併せて登山道を利用する方々にも、整備の手厚いの呼びかけを行い、利用する方々を含めた整備を実施したい。3年日以降は適度な光が林床や登山道にあたるように整備を実施していき、明るい森林空間を作っていく。
5. 構成員の概要	※構成員の居住地【どのような地域から参加しているか】、職種、経歴、所属団体等、構成員の多様性がわかるように記載すること。 森林ボランティア関係者と森林に興味を持つ一般の会社員の集まりである。一般の会社員の方は森林ボランティアの活動を行ったことがない。一般の方たちに森林ボランティア活動に参加してもらえるような活動を確立していきたい。

の枠の中をすべてご記入ください

- 3.地区の概要、取組の背景等・地元の自治体、自治会、集落のニーズに対応するなど地域の活性化への寄与等
- 4.取組概要
は、特に詳しく記入してください

- 他
- 6.年度別スケジュール
 - 7.モニタリング調査方法
 - 8.年度別に実施する安全講習等の名称及び内容
 - 9.安全のために装備する物品及び傷害保険の名称
 - 10.4年目以降の活動（森林管理）計画
 - 12.持続性向上に向けた取組
 - 13.その他（2）収入
- 等必要事項をご記入ください

4.) 資機材購入表

活動の実施に必要な機材・資機材の購入は必要額の1/2又は1/3を助成します。

令和4年度 森林・山村多面的機能発揮対策 資機材等購入表

活動組織名：〇〇町の森林を守る会

長崎森林・山村対策協議会

1.購入資機材等一覧

	品名	規格・構造	単価(税込)	数量	価格	購入年度	購入理由
①	チェーンソー	新ダイワ E2025T/250SP	60,000 円	2	120,000 円	R4.9	スギ・ヒノキ林の間伐や竹林の整理伐を実施するために必要であるため。
②	刈払機	新ダイワ RM1027-2TD	55,000 円	1	55,000 円	R4.9	スギ・ヒノキ林の間伐や竹林の整理伐を実施するために必要であるため。
③			円		円		
④			円		円		
⑤			円		円		
合計(全額)					175,000 円		
助成金額					87,500 円	1/2助成	
//					円	1/3助成	
合計(助成金額)					87,500 円		

・ レンタルとの比較

→購入する方が安い場合は購入可能（協議会で比較します）

・ 2者見積もり

→安い方の金額をご記入ください

4.) 資機材購入表

必要額の1/2助成

刈払機、チェーンソー、丸鋸、ウィンチ、軽架線、チップパー、あずまや（休憩や作業を実施する簡易建屋）、
資機材保管庫、移動式の簡易なトイレ（※）、携帯型GPS機器

必要額の1/3助成

林内作業車、薪割機、薪ストーブ又は炭焼小屋

パソコン、デジカメ等汎用性の高い物品等は対象外です。

(※)関係人口創出・維持タイプで使用する場合は、賃借料に限る

5.) 参加同意書 (様式第8号 別紙)

様式第8号 別紙)			
		令和	4年
		*月	*日
〇〇町の森林を守る会		参加同意書	
以下3. の構成員は、〇〇町の森林を守る会へ参加するとともに、活動組織の代表及び役員を下記1. 2. のとおり定めます。			
1. 代表			
役職名	氏名	住所	備考
代表	森林 太郎	長崎市勝山町37番地	
2. 役員			
役職名	氏名	住所	備考
副代表	森林 一郎	長崎市勝山町37番地	
書記	森林 花子	長崎市勝山町37番地	
会計	竹林 茂雄	長崎市**町**番地	
監査役	竹林 咲子	長崎市**町**番地	
3. 構成員			
(1) 個人			
役職名	氏名	住所	備考
会員	山村 炭次郎	長崎市**町**番地	

活動に参加される方は全員参加同意書に氏名・住所をご記入ください。

※記載されていない方は作業賃金を支払うことができません。

2.役員については、規約の第3章役員

(役員の数及び選任) 第5条の人数に沿って役員全員をご記入ください。

※副代表・書記・会計・監査役 (兼任可)

※年度途中に参加者等に変更があった場合は、新しい参加同意書をご提出ください。

実績書類提出の際に人件費台帳の氏名と見比べて確認しますので、氏名の記載ミスにはお気をつけください。

6.) 規約（別紙2 様式第8号）

(別紙2 様式第8号)	
〇〇町の森林を守る会規約	
令和4年*月*日制定	
第1章 総則	
(名称)	
第1条 この活動組織は、〇〇町の森林を守る会（以下「活動組織」という。）という。	
(事務所)	
第2条 活動組織は、主たる事務所を長崎市勝山町37番地に置く。	
(目的)	
第3条 活動組織は、第4条の構成員による地域共同による森林・山村の多面的機能の発揮のための活動を通じ、地域の活性化を図ることを目的とする。	
第2章 構成員	
(構成員)	
第4条 活動組織の構成員は別紙のとおりとする。 なお、活動組織の構成に当たっては、地域の実情を踏まえ、関係者が十分協議し、備考欄に構成員の所属等を記載するよう努める。	
第3章 役員	
(役員の数及び選任)	
第5条 活動組織に、代表1名、副代表1名、書記1名、会計1名、監査役1名を置くこととする。代表等役員は別紙のとおりとする。	
(会費)	
第15条 前条第二号に掲げる収入として、 <u>会員から月（年）1,000円の会費</u> を徴収するものとする。	

第5条の役員の数及び選任について
参加同意書の役員の数及び役職の数をご記入ください。

第15条の会費について

- ・他収入のある団体は徴収する必要はありませんが、他収入がない団体の場合、会の自立的活動のために会費の徴収が必要です。
- ・会費は実績書類の金銭出納簿とは別に会計管理をしてください。

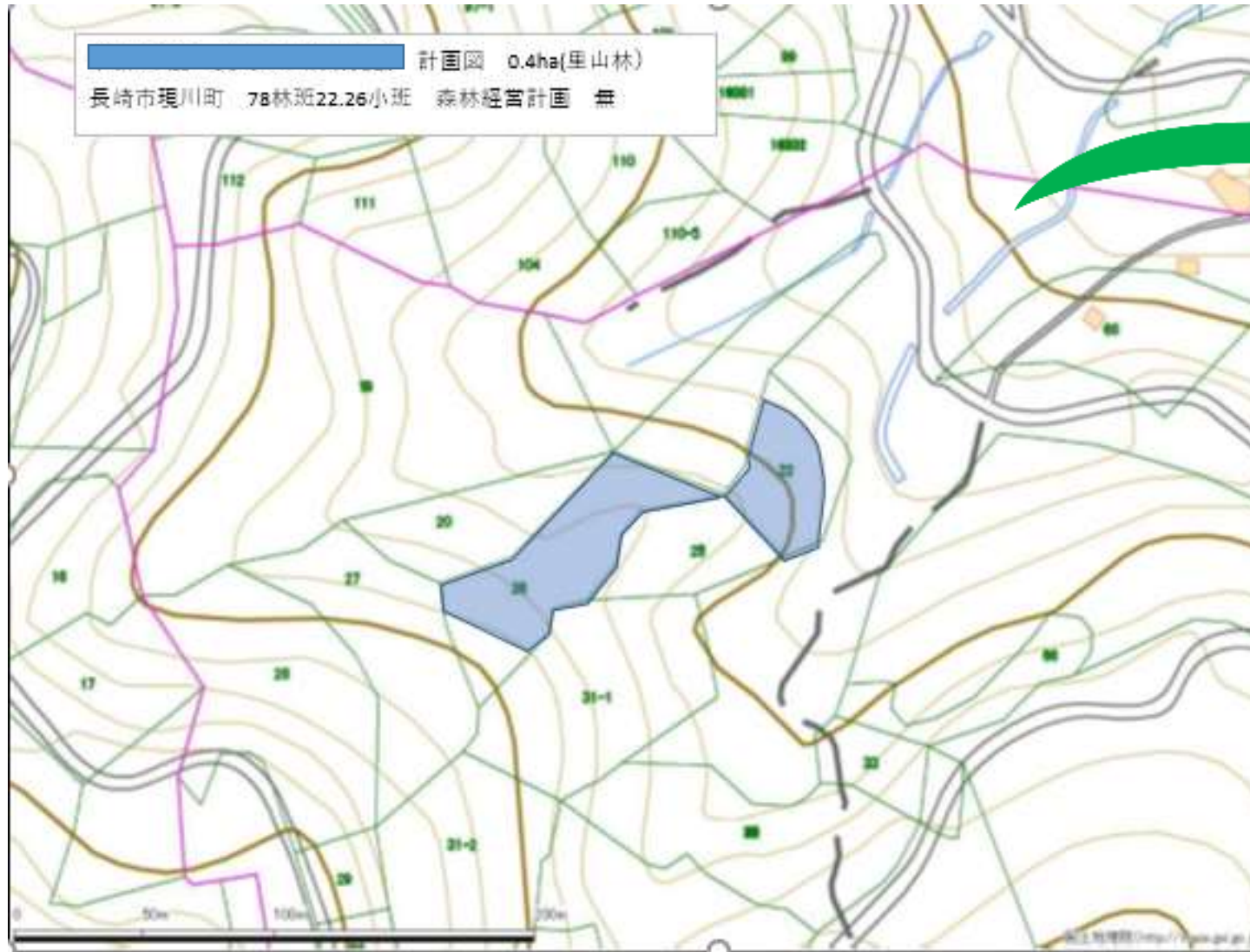
7.) 協定書 (別紙2 様式第9号)

(別紙2 様式第9号)
森林・山村多面的機能発揮対策交付金の実施に関する協定書
森林・山村多面的機能発揮対策実施要領(平成25年5月16日25林整森第74号林野庁長官通知)に基づき、〇〇町の森林を守る会と森林所有者は、下記のとおり協定を締結する。
記
(目的)
第1条 この協定は、地域の森林・山村の多面的機能の発揮のための活動(以下「活動」という。)が円滑に実施できるよう、その内容等について定めることを目的とする。
(協定期間)
第2条 地域共同による活動の協定期間は、協定締結の日から令和7年*月*日までとする。
(協定の対象となる森林)
第3条 協定の対象となる森林は、以下のとおりとする。
所在地 長崎市〇〇町10林班1-1、1-2、1-10小班
面積 0.6 ha
計画図 別紙の「森林・山村多面的機能発揮対策交付金に係る活動計画書」の11に定めるとおりとする。
(森林経営計画の確認等)
第4条 森林所有者は協定締結後に協定の対象となる森林において、森林経営計画を策定しようとする場合又は事業完了年度の翌年度から起算して5年以内に立木の伐採や森林の転用等を行おうとする場合は、交付金の返還が生じることがあるので〇〇町の森林を守る会と事前に協議するものとする。

- 森林経営計画
- 他事業による森林整備の計画がある森林
- 4年目になる活動地 (離島を除く)
→活動ができません。
- 活動地に後から森林経営計画等が策定された場合
→二重補助となります。
森林所有者と「事前協議」が必要です。
- 協定期間は3年以上。
※活動終了後5年以内の転用不可
森林所有者が構成員でも必要となります。

8.) 計画図 (1/5000以上)

活動場所の森林計画図、または縮尺5,000分の1以上の図面を添付



令和〇年度
団体名
面積
活動タイプ
森林の位置
〇〇林班〇〇小班
森林経営計画 無

各振興局、または
事務局に相談ください。

地籍図、字図が必要になる
ので、法務局等で
取得をお願いします。

9.) 現況写真 (各タイプ3枚以上)

10.) 個別規範：林業 事業者向けチェックシート

現況写真

- ・ **活動区域**
- ・ **活動タイプ毎** に**3枚以上**撮影

※計画図に撮影した場所を図示してください。

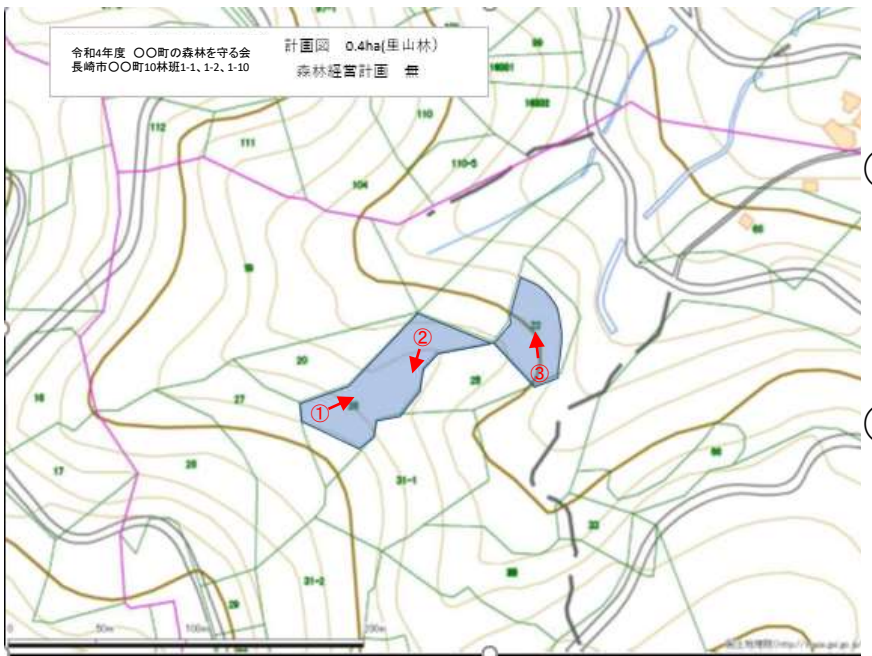
①



②



③



農林水産業・食品産業の作業安全のための規範 (個別規範：林業) 事業者向け チェックシート

令和3年2月26日
林野庁

事業者名	○○町の森林を守る会
記入者 役職・氏名	代表 森林 太郎
業種 (○を付ける。複数選択可)	素材生産 / 造林・保育 / その他(森林ボランティア)
雇用労働者の有無	有 / 無
記入日	令和 4 年 1 月 1 日

現在の取組状況をご記入下さい。

具体的な事項		○:実施 ×:実施していない △:今後、実施予定 -:該当しない
1	作業安全確保のために必要な対策を講じる	
1-(1)	人的対応力の向上	
1-(1)-①	作業事故防止に向けた方針を表明し、具体的な目標を設定する。	○
1-(1)-②	知識、経験等を踏まえて、安全対策の責任者や担当者を選任する。	○

・事業者ではない団体も記載する必要があります。35

注意事項

- ・ 活動地の5年以内の転用（売り渡し・譲渡・森林以外の用途への転用など）の場合、相当額の返還になります。
- ・ 皆伐・間伐を行う場合は、森林法第10条の8に基づく「**伐採および伐採後の造林の届出書**」の提出が必要。手続きの詳細は、対象森林のある市町村の林務担当窓口にお問い合わせください。
- ・ 森林が保安林に指定されている場合は、伐採許可等の手続きが必要となりますので、長崎県農林部林政課へお問い合わせください。

5.実績書類の様式説明と注意点

実績に必要な書類

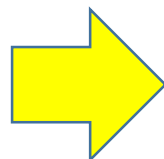
	提出書類	令和3年度	令和4年度
1	実施状況報告書	様式第19号	別紙3 様式第19号
2	活動記録	様式第16号	別紙3 様式第16号
3	作業写真整理帳	別添1	様式第16 別添1 様式第16 別添2
4	金銭出納簿	様式第17号	別紙3 様式第17号
5	モニタリング結果報告書	様式第18号	別紙3 様式第18号
6	実施状況整理票	別紙1	様式第19 別紙1
7	効果チェックシート	別紙2	様式第19号 別紙2
8	交付金交付申請書	別記様式第1号	様式第6号 別添2 別記様式第1号
9	採択変更申請書 ※変更がある場合のみ	様式第15号	別紙3 様式第14号 ₃₇

3.) 作業写真整理帳（様式第16 別添1）

活動日毎に必要なとなる証拠写真

令和3年度(全7枚)	令和4年度(全1枚)
集合写真	集合写真
作業前(遠景・近景)	
作業中(遠景・近景)	
作業後(遠景・近景)	

令和3年までは
1日の活動で7枚



令和4年は
1日の活動で1枚

(様式第16 別添1)

作業写真整理帳(活動日毎の集合写真)

No. _____
組織名 _____

写真番号: _____ 年 月 日

写真	活動項目	
	取組内容	

写真番号: _____ 年 月 日

写真	活動項目	
	取組内容	

写真番号: _____ 年 月 日

写真	活動項目	
	取組内容	

活動項目:

- ①: 活動推進受
- ②: 地域環境保全タイプ(里山林保全)
- ③: 地域環境保全タイプ(侵入竹除去・竹林整備)
- ④: 森林資源利用タイプ
- ⑤: 森林機能強化タイプ
- ⑥: 関係人口創出・維持タイプ

3.) 作業写真整理帳（様式第16 別添2）

活動場所毎に必要な証拠写真

令和3年度	令和4年度
活動日毎(全6枚)	採択決定～活動終了(全3枚)
作業前(遠景・近景)	作業前(遠景)初回時
作業中(遠景・近景)	作業中(遠景)
作業後(遠景・近景)	作業後(遠景)終了時

写真の範囲については申請書類を提出後計画図を基に協議会で判断します。また、作業起番もお知らせします。
 ※採択通知書送付の際に配布予定



※作業面積が1ha以上（密集）、点在、タイプ別の場合は、写真箇所が2箇所以上になります

(様式第16 別添2)

作業写真整理帳(活動場所毎の作業写真)

No. 起番 **作業起番**

作業前
 写真番号: 年 月 日

活動項目	起番
	内容

作業中
 写真番号: 年 月 日

活動項目	起番
	内容

作業後
 写真番号: 年 月 日

活動項目	起番
	内容

活動項目:
 ①: 活動推進受
 ②: 地域環境保全タイプ(里山林保全)
 ③: 地域環境保全タイプ(侵入竹除去・竹林整備)
 ④: 森林資源利用タイプ
 ⑤: 森林機能強化タイプ
 ⑥: 関係人口創出・維持タイプ

※作業前、作業中、作業後の状況について、それぞれ撮影すること。
 ※写真撮影は作業起番ごとに1箇所での撮影すること。ただし、作業起番面積が1ha以上の場合は2箇所以上とする。

作業写真整理帳（様式第16 別添1・別添2）撮影箇所について

作業面積（計画図面積）が以下の場合

作業面積	ha辺りの撮影箇所
0.1ha～0.9ha	1箇所
1.0ha～5.9ha	2箇所
6.0ha～10.9ha	3箇所
11.0ha～	4箇所

の撮影が必要となる。

作業面積が

- ・点在箇所あり
- ・タイプ別あり

の場合は、それぞれ撮影が必要

作業写真整理帳（様式第16 別添1・別添2）撮影箇所について

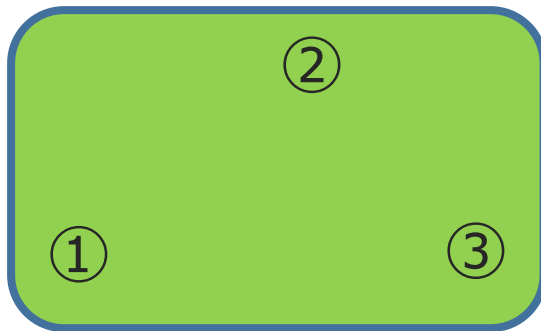
0.1ha～0.9ha：1箇所



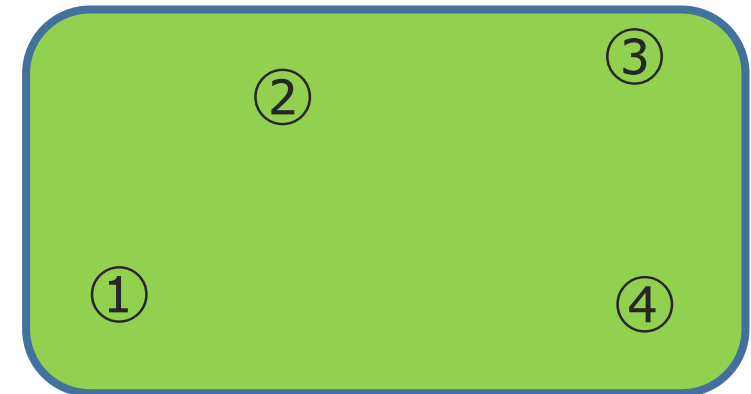
1.0ha～5.9ha：2箇所



6.0ha～10.9ha：3箇所



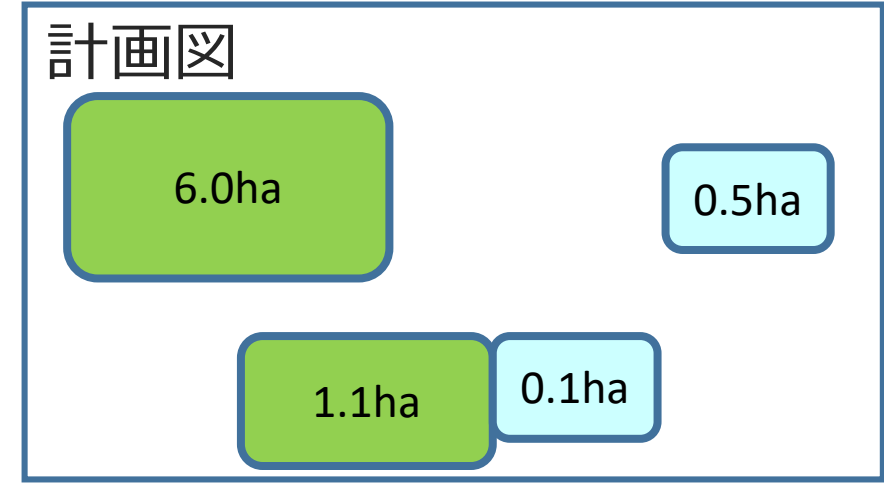
11.0ha～：4箇所



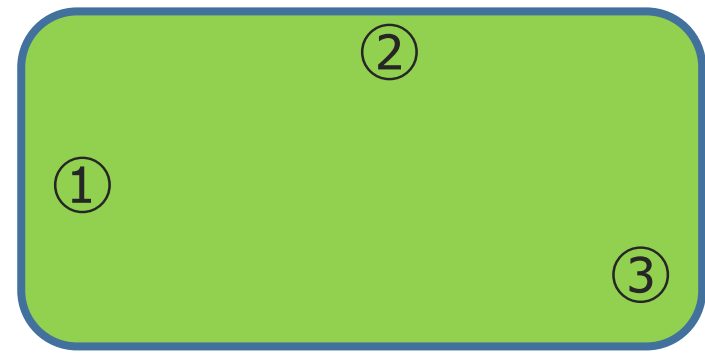
作業写真整理帳（様式第16 別添1・別添2）撮影箇所について

里山林保全 $6.0\text{ha} + 1.1\text{ha} = 7.1\text{ha}$
竹林整備 $0.5\text{ha} + 0.1\text{ha} = 0.6\text{ha}$

の場合



6.0ha : 3箇所



里山林保全

1.1ha : 2箇所



0.5ha : 1箇所



竹林整備

0.1ha : 1箇所



作業写真整理帳（様式第16 別添1・別添2）記入例1

②地域環境保全（里山林保全）：6日間の活動の場合

活動日毎の集合写真（2枚）

(様式第16 別添1) 作業写真整理帳（活動日毎の集合写真）	
写真番号：4*01 令和4年*月1日 	No. 1 組織名 ○○町の森林を守る会 活動項目 ◎：地域環境保全タイプ 【里山林保全】 小径木、中径木の除伐・整備 取組内容 里山林保全 1日目
写真番号：4*02 令和4年*月2日 	活動項目 ◎：地域環境保全タイプ 【里山林保全】 小径木、中径木の除伐・整備 取組内容 里山林保全 2日目
写真番号：4*03 令和4年*月3日 	活動項目 ◎：地域環境保全タイプ 【里山林保全】 小径木、中径木の除伐・整備 取組内容 里山林保全 3日目

(様式第16 別添1) 作業写真整理帳（活動日毎の集合写真）	
写真番号：4*04 令和4年*月4日 	No. 2 組織名 ○○町の森林を守る会 活動項目 ◎：地域環境保全タイプ 【里山林保全】 小径木、中径木の除伐・整備 取組内容 里山林保全 4日目
写真番号：4*05 令和4年*月5日 	活動項目 ◎：地域環境保全タイプ 【里山林保全】 小径木、中径木の除伐・整備 取組内容 里山林保全 5日目
写真番号：4*06 令和4年*月6日 	活動項目 ◎：地域環境保全タイプ 【里山林保全】 小径木、中径木の除伐・整備 取組内容 里山林保全 6日目

活動場所毎の作業写真（1枚）

(別添2) 作業写真整理帳（活動場所毎の作業写真）	
作業前 写真番号：4*01 令和4年*月1日 	No. 1 組織名 ○○町の森林を守る会 作業起番 例1 活動項目 ◎：地域環境保全タイプ 【里山林保全】 小径木、中径木の除伐・整備 取組内容 里山林保全 1日目
作業中 写真番号：4*04 令和4年*月4日 	活動項目 ◎：地域環境保全タイプ 【里山林保全】 小径木、中径木の除伐・整備 取組内容 里山林保全 4日目
作業後 写真番号：4*06 令和4年*月6日 	活動項目 ◎：地域環境保全タイプ 【里山林保全】 小径木、中径木の除伐・整備 取組内容 里山林保全 6日目

作業写真整理帳（様式第16 別添1・別添2）記入例2

②地域環境保全（里山林保全）：2日間（侵入竹除去・竹林整備）：1日間の活動の場合

活動日毎の集合写真（1枚）

(様式第16 別添1) 作業写真整理帳（活動日毎の集合写真）		No. 1 組織名 ○○町の森林を守る会	
写真番号：4*01 令和4年*月1日	活動項目 ◎：地域環境保全タイプ 【里山林保全】 小径木、中径木の除伐・整備	取組内容 里山林保全 1日目	
写真番号：4*02 令和4年*月2日	活動項目 ◎：地域環境保全タイプ 【里山林保全】 小径木、中径木の除伐・整備	取組内容 里山林保全 2日目	
写真番号：4*03 令和4年*月3日	活動項目 ◎：地域環境保全タイプ 【侵入竹除去・竹林整備】 竹の伐採・整備	取組内容 竹林整備 1日目	

活動場所毎の作業写真（2枚）

(別添2) 作業写真整理帳（活動場所毎の作業写真）		No. 1 組織名 ○○町の森林を守る会 作業起番 例1	
作業前 写真番号：4*01 令和4年*月1日	活動項目 ◎：地域環境保全タイプ 【里山林保全】 小径木、中径木の除伐・整備	取組内容 里山林保全 1日目	
作業中 写真番号：4*02 令和4年*月2日	活動項目 ◎：地域環境保全タイプ 【里山林保全】 小径木、中径木の除伐・整備	取組内容 里山林保全 2日目	
作業後 写真番号：4*02 令和4年*月2日	活動項目 ◎：地域環境保全タイプ 【里山林保全】 小径木、中径木の除伐・整備	取組内容 里山林保全 2日目	

(別添2) 作業写真整理帳（活動場所毎の作業写真）		No. 2 組織名 ○○町の森林を守る会 作業起番 例2	
作業前 写真番号：4*03 令和4年*月3日	活動項目 ◎：地域環境保全タイプ 【侵入竹除去・竹林整備】 竹の伐採・整備	取組内容 竹林整備 1日目	
作業中 写真番号：4*03 令和4年*月3日	活動項目 ◎：地域環境保全タイプ 【侵入竹除去・竹林整備】 竹の伐採・整備	取組内容 竹林整備 1日目	
作業後 写真番号：4*03 令和4年*月3日	活動項目 ◎：地域環境保全タイプ 【侵入竹除去・竹林整備】 竹の伐採・整備	取組内容 竹林整備 1日目	



ご質問のある方は協議会までご連絡ください